

소개 .....	2페이지
하드웨어 설치 .....	3페이지
유틸리티 .....	5페이지
부록	
LED 상태 정보 .....	11페이지
제품사양 .....	12페이지
제품보증서 .....	15페이지

# 소개

본 장치는 별도의 드라이버 설치를 하지 않아도 사용이 가능합니다.

**아래 그림과 같이 2개 이상의 어댑터가 전원 콘센트에 연결이 되어 있어야 동작이 가능합니다.**

무선네트워크의 구성 시 장애물 등으로 인해 원활한 네트워크 구축이 안되는 환경에서 추가 설치없이 상당한 효과를 볼 수 있습니다.

기본설정은 Turbo모드인 85Mbps급으로 동작합니다. (단, 일부 노화된 건물의 전력선 구조나 다수의 멀티탭 사용 시 속도저하 발생가능)



1) PC나 노트북등의 랜카드에 랜케이블을 연결합니다.



2) PLC어댑터에 랜케이블을 연결합니다.

3) PLC어댑터를 콘센트나 멀티탭에 연결을 합니다.



4) 정확한 인터넷 연결을 위해 IP를 갱신하여 줍니다.

[Windows 2000/XP 기준]

1. 시작 => 실행 => CMD입력 엔터

=> 명령 프롬프트창

2. ipconfig 명령

: 현재 컴퓨터에 셋팅된 IP 주소를 보여 줍니다.

3. ipconfig /release 명령 : 현재 컴퓨터에 셋팅된 IP 주소를 해제해 줍니다.

EX) C:\W>ipconfig /release 입력후 엔터

4. ipconfig /renew 명령 : 새로운 IP값으로 셋팅해 줍니다.

EX) C:\W>ipconfig /renew 입력후 엔터

```
C:\Documents and Settings\W>ipconfig
Windows IP Configuration

Ethernet adapter 로컬 영역 연결 2:

    Connection-specific DNS Suffix  . : 
    IP Address. . . . . : 192.168.123.117
    Subnet Mask . . . . . : 255.255.255.0
    Default Gateway . . . . . : 192.168.123.254

C:\Documents and Settings\W>ipconfig /release
Windows IP Configuration

Ethernet adapter 로컬 영역 연결 2:

    Connection-specific DNS Suffix  . : 
    IP Address. . . . . : 0.0.0.0
    Subnet Mask . . . . . : 0.0.0.0
    Default Gateway . . . . . : 

C:\Documents and Settings\W>ipconfig /renew
Windows IP Configuration

Ethernet adapter 로컬 영역 연결 2:

    Connection-specific DNS Suffix  . : 
    IP Address. . . . . : 192.168.123.117
    Subnet Mask . . . . . : 255.255.255.0
    Default Gateway . . . . . : 192.168.123.254

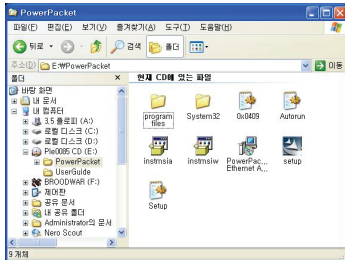
C:\Documents and Settings\W>
```

5) 인터넷 연결이 되었는지 확인합니다.

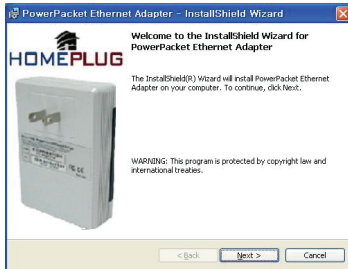
[그림] 공유기와 연결했을 경우

# 유틸리티 (선택사항)

1) CD의 Setup.exe파일을 실행 합니다.

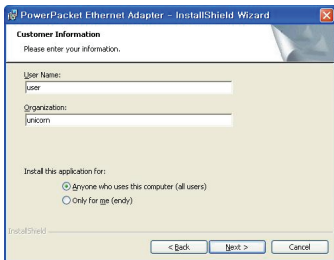


2) 아래 그림과 같이 설치 마법사가 나타나면, next버튼을 클릭합니다.

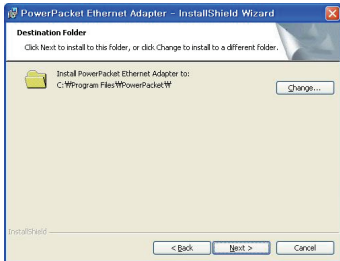


# 유틸리티 (선택사항)

3) 사용자 정보를 입력하고, Next 버튼을 클릭합니다.



4) 프로그램을 설치할 경로를 선택하고, next를 클릭합니다.



## 유틸리티 (선택사항)



5) 설치가 완료되었습니다. Finish버튼을 클릭 합니다.



# 유틸리티 (선택사항)

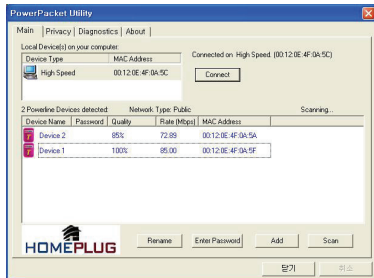


## 1) Main

상단의 local Device는 랜카드와 연결된 PLC어댑터 정보를 나타냅니다. 우측의 Connect버튼을 클릭하면, 연결을 하게 됩니다.

하단의 항목은 로컬에 있는 다른 PLC어댑터의 정보를 검색하여 보여주는 것입니다.

이는 Auto scan으로 기본 설정이 되어 있어 자동 갱신되어 표시됩니다. 수동으로 추가시에는 Add버튼을 클릭합니다.



※ 만일, Private network를 구성할 경우 암호가 필요할 경우가 있습니다. 이때는 Password버튼을 클릭합니다.

이와 같은 창이 나타나면, 연결하고자 하는 PLC어댑터 뒷면에 기재된 Password를 입력하고 ok를 클릭합니다.



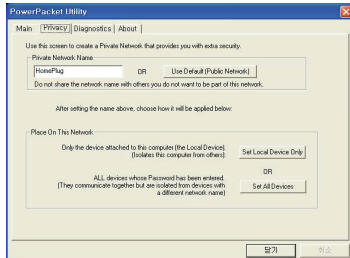


# 유틸리티 (선택사항)



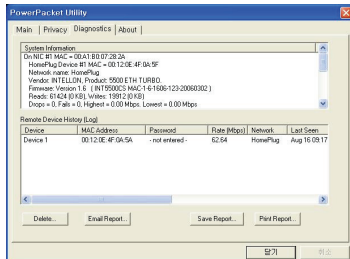
## 2) Privacy

Private network를 구성할 경우 사용하는 탭으로,  
기본적으로 HomePlug로 이름이 되어 있습니다.



## 3) Diagnostics

시스템 정보와 remote 장치에 연결정보등을 확인할 수 있습니다.

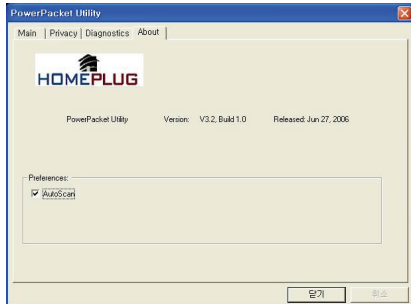


# 유틸리티 (선택사항)



## 4) About

소프트웨어 버전과 Release 날짜정보를 확인 할 수 있습니다.



## LED 상태 정보

명칭	상태	내역
POWER	ON	전원 켜짐
	OFF	전원 꺼짐
LINK/ACT	ON	전력선 장치 검색
	Blinking	또 다른 전력선 장치 검색
	OFF	전력선 장치 검색하지 못함
ETHERNET	ON	랜포트 연결
	Blinking	이더넷 활성화
	OFF	랜포트 연결 안됨

## 제품사양

표준규격	IEEE802.3/IEEE802.3u HomePlug 1.0 Turbo
포트	One 10/100Mbps Auto-sensing, Auto-crossover RJ-45 port
케이블타입	UTP CAT 5 이상
데이터 속도	최대 85Mbps
LED	POWER, LINK/ACT, ETHERNET
보안	56-bit Data Encryption with Key management, Network password to Secure local powerline networking
크기	103mm x 71.4mm x 27.8 mm (W x D x L)
무게	255g
작동속도	0 ℃ ~ 40℃
전원	100~240 VAC, 50~60Hz

만일 연결이 되지 않는다면, 아래와 같이 확인을 합니다.

## 1) 케이블이 연결되지 않음

아래 그림과 같이 네트워크 아이콘의 연결이 되지 않은 것으로 나타나면, 연결한 랜케이블과 PLC어댑터 의 LED를 점검하고, 콘센트에서 PLC어댑터를 뺐다 다시 연결합니다.

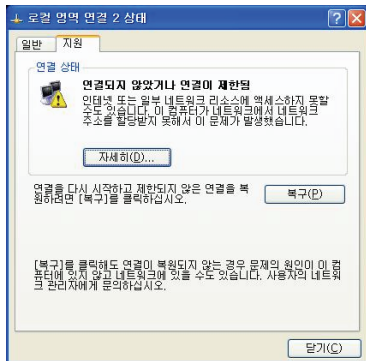
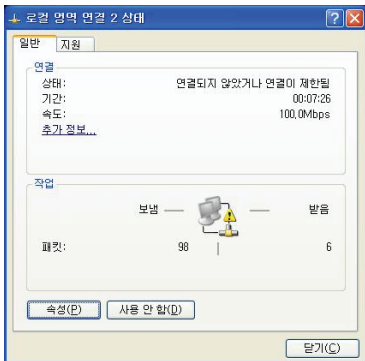


## 2) 연결 제한됨

아래 그림과 같이 연결에 문제가 있을 경우 네트워크 아이콘을 더블 클릭합니다.



아래와 같이 창이 나타나면, [지원]탭을 선택한 후, [복구] 버튼을 클릭합니다.



# 제 품 보 증 서



본 제품의 품질 보증기간은 제품의 구입 일로부터 산정 되므로 반드시 구입일자를 기재 받으시어 충분한 서비스를 받으시기 바랍니다. 또는 영수증을 보관하여 서비스 신청시 함께 제출하십시오. 단, 구입 일을 산정 할 수 없는 경우 제품의 제조 년 월일로부터 2개월이 경과한 날로부터 적용합니다.

제 품 명		파워라인 전력선 공유기	모 델 명	PL-850C
제조번호			구입일자	200 년 월 일
구 입 처				
고 객	성 명		전화번호	
	E-mail			
	주 소			

## ❖ 소비자 피해 보상 기준

본 제품의 소비자 피해에 대한 보상은 재정경제원 고시 소비자 피해보상 규정에 따릅니다.

## ❖ 보증내용

본 제품은 엄격한 품질 관리 및 검사 과정을 거쳐서 만들어진 제품입니다. 본 제품은 이상 발생시 구입 후 1년간 무상 A/S를 받을 수 있습니다.

(단, 보증기간 내라도 유상 서비스 조건에 해당하는 경우 서비스 요금을 받고 수리 해드립니다.)

본 제품의 수리를 요할 때는 보증서나 영수증을 꼭 제시해 주시기 바랍니다.

## ❖ 유상 서비스

본 제품은 보증기간 내라도 아래 유상 서비스에 해당하는 경우는 서비스요금을 청구합니다.

### 사용자의 취급 부주의로 발생한 고장

- 지정 A/S 요원이 아닌 사람이 수리해서 고장 났을 경우
- 천재지변(화재, 염해, 수해, 낙뢰, 기타 천재지변으로 정한 기준)
- 침수나 이물질 오염으로 인한 부식
- 제품을 떨어뜨리거나 충격으로 인하여 제품 파손 및 기능상의 고장이 발생한 경우
- 신나, 벤젠 등 유기용제에 의하여 외관 손상 및 변형이 된 경우
- 사용자 임의로 제품 내부를 개조하여 발생한 고장
- 기타 이용자의 과실이 인정되는 경우

## ❖ A/S 신청 방법

본사 및 서비스 지정점 내방을 원칙으로 하며 내방이 불가피하여 택배를 이용할 경우 택배비는 소비자 부담을 원칙으로 합니다.



주소

전화번호

팩스번호

E-mail

홈페이지

본사 서울특별시 송파구 석촌동 226-16번지 운보빌딩 5층

A/S지정점 용산구 한강로2가 선인상가 22동 5층 9호

1588-2713

(02)420-2723

service@eunicorn.co.kr | unicorn@eunicorn.co.kr

http://www.eunicorn.co.kr