



## User Guide

[www.mvixusa.com](http://www.mvixusa.com)

[www.mvix.co.kr](http://www.mvix.co.kr)

© Mvix(USA), Inc.

제품소개	3page
주의사항	4page
각 부분 명칭	5page
제품사양	6page
제품구성물	7page
하드웨어 설치	8page
연결방법	9page
<b>네트워크 연결</b>	
1) 유선 연결	10page
2) 무선 연결	11page
USB 연결	13page
<b>리모콘 연결</b>	14page
<b>하드디스크 관리</b>	
1) Windows 98SE/ME 파티션 생성	15page
2) Windows 2000/XP/2003 파티션 생성	19page
<b>네트워크 공유</b>	
1) Windows 98SE/ME	24page
2) Windows 2000/XP/2003	27page
<b>미디어 재생</b>	34page
동영상 재생	35page
음악재생	38page
사진재생	40page
전체보기	41page
나의목록	42page
<b>미디어 환경설정</b>	
1) TV설정	43page
2) 유선네트워크	44page
3) 무선네트워크	45page
4) 재생관련	46page
5) 기타설정	47page
<b>펌웨어 업그레이드</b>	48page
<b>암호기능</b>	
관리자 암호	49page
폴더암호 걸기	50page
<b>배경그림 변경하기</b>	51page
<b>초기화</b>	52page
<b>질문과 답변</b>	53page
<b>제품 보증서</b>	54page



- 고품질 HD급 파일 재생 : 최대 1920 X 1080 Progressive scan을 지원하여 고품질의 영상으로 선명하고 깨끗한 화질을 즐길 수 있습니다.
- 다양한 동영상 포맷형식 지원 : HD급인 TP, TS, TRP파일을 비롯하여 WMV(wmv9코덱), ASF(wmv9코덱), MPEG, DivX(3/4/5), Xvid, DAT, ISO, DVD(VOB, IFO)등 다양한 파일들을 지원하여 TV등의 Display장치가 있는 곳이면 어디든지 간편하게 감상이 가능합니다.
- 편리한 자동 재생 및 북마크기능 : 연속되는 형식의 파일들이 한 폴더에 있는 경우 자동으로 연속재생이 가능하고, 북마크기능으로 재생중간에 정지한 정보를 기억하고 있어 편리하게 바로 이어서 재생가능합니다.
- 각종 음악지원 : MP3, OGG, WMA, AC3, DTS등의 다양한 음원을 지원하며 음악상자 기능을 활용하여 나만의 뮤즈박스를 이용할 수 있습니다.
- 디지털 사진앨범 : JPEG/JPG, PNG, BMP등의 이미지 파일을 지원하여 TV등을 통해 온 가족이 함께 감상할 수 있습니다.
- 네트워크 공유된 파일 재생 : 네트워크상의 공유된 파일을 하드디스크에 옮겨 담지 않아도 유선 또는 무선을 이용하여 바로 재생이 가능합니다.
- USB Host 지원 : 2개의 USB2.0 호스트를 지원하여 USB외장형 저장장치나 외장형 DVD롬을 연결하여 손쉽게 저장장치를 추가하여 재생이 가능합니다.
- 고품질 DVI 지원 : 디지털 신호를 출력하는 DVI단자가 있어 고품질의 영상물을 더욱 선명하게 감상할 수 있습니다.
- 5.1ch 오디오 출력 및 다운 믹스 기능 제공 : AC3, DTS등의 5.1ch의 오디오를 출력하고, 다운믹스 기능으로 앰프 등의 별도의 디코딩 장치가 없이도 TV등으로 2ch의 오디오로 바로 재생이 가능합니다.
- NDAS지원 (추후 펌웨어 지원예정) : Network Direct Attached Storage를 지원하여 FTP등을 통해 장착한 하드디스크의 데이터를 삭제, 추가가 가능하여 편리합니다.

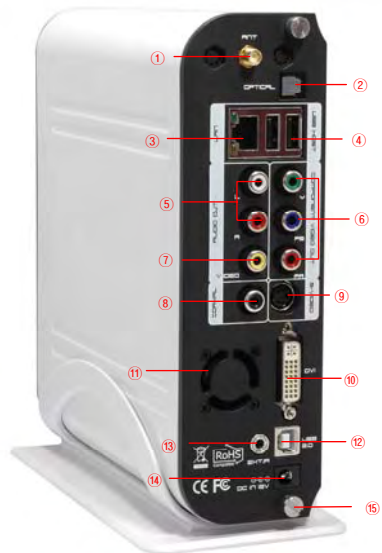
1	음원, 영상물 등 저작권이 있는 콘텐츠들은 저작권 법등의 관련 법규에 의거하여 저작권이 보호됩니다. 본 제품을 이용하여 저작권이나 지적 재산권을 침해한 법률적인 책임은 사용자에게 있습니다.
2	재생할 파일의 코덱을 꼭 확인하십시오. 모든 코덱의 미디어 파일을 지원하지 않기 때문에 재생 가능한 코덱의 파일을 이용하십시오. 지원되지 않는 코덱이나 미디어파일은 특정 유틸리티 등을 사용하여 지원 가능한 파일로 변환하여 사용합니다. 또한, 재생 가능한 코덱이라도 파일의 특성이나 사용환경에 따라 원활하게 재생이 안될 수도 있습니다.
3	USB를 통해 PC에 연결 후 제거할 때는 꼭 안전장치제거를 통해 제품의 오작동 및 데이터를 보호 하십시오. 또한, 제품의 USB Host에 별도의 저장장치를 연결하거나 제거할 때는 제품의 전원을 꼭 끄도록 합니다. 장치 오작동의 원인이 될 수 있습니다.
4	하드디스크는 3.5" IDE 또는 SATA방식의 HDD를 이용합니다. 장착하기 전에 점퍼설정을 master로 하여 사용합니다. 일부 HDD의 경우 slave 또는 cable select로 설정해야 하는 경우도 있으니 인식이 안될 경우 점퍼설정을 바꾸어 사용합니다.
5	본 제품은 Windows를 사용하는 PC와 자체 제공되는 네트워크 공유기능을 사용합니다. Windows 프로그램의 오류 또는 사용자 환경에 따라 네트워크 공유기 정상적으로 안될 수 있으며, 이에 대해서는 당사가 보증하지 않습니다.
6	본 제품에 저장된 데이터는 안전한 곳에 별도로 저장해주시고, 저장된 데이터의 손실이나 피해에 대해서는 당사가 책임 지지 않습니다.
7	제품을 떨어뜨리거나 충격을 가하지 마십시오. 고장의 원인이 됩니다.
8	제품내부에 금속류나 타기 쉬운 이물질 등으로 부터 보호를 하십시오. 화재의 원인 및 고장의 원인이 됩니다.
9	사용자 임의로 제품을 분해 및 개조, 수리하지 마십시오. 고장의 원인이 됩니다. 임의적인 분해 및 개조, 수리로 인한 고장은 유상AS처리 됩니다.
10	제품을 물이나 액체에 접촉하게 하거나 습기가 많은 장소에서 사용하지 마십시오. 화재 또는 감전의 위험이 있고, 고장의 원인이 됩니다.
11	화학적 및 세척제로 제품의 표면을 닦으면 표면이 손상될 수 있으니 주의하십시오.
12	제품이 뜨거운 열이나 직사광선에 노출시키지 마십시오. 높은 온도의 환경에서 장시간 보관하거나 방치, 사용하게 되면, 고장의 원인이 되거나 원활한 파일재생이 안될 수 있으니 통풍이 잘 되는 환경에서 사용하도록 합니다.
13	자석등의 자성이 강한 물체를 근처에 두지 마십시오. 데이터손실 및 고장의 원인이 됩니다.

## 각 부분 명칭



제품 정면

- ① 방향키 (상하좌우)
- ② Power버튼
- ③ OK버튼
- ④ Stop버튼
- ⑤ Setup버튼
- ⑥ LCD 상태창



제품 뒷면

- ① 무선 안테나
- ② Optical 단자
- ③ 10/100Mbps LAN포트
- ④ USB2.0 A-Type 2포트 Host
- ⑤ Stereo RCA 단자
- ⑥ Component 단자
- ⑦ Composite 단자
- ⑧ Coaxial 단자
- ⑨ S-video 단자
- ⑩ DVI 단자
- ⑪ FAN
- ⑫ USB Slave
- ⑬ Ext IR
- ⑭ Power
- ⑮ 고정나사

## 제품사양

<b>Product Name</b>	Mvix MX-760HD Wireless Hi-Definition Media Player	
<b>Processor</b>	SEM8621L (By Sigma Designs)	
<b>Memory</b>	64MB (RAM), 8MB (Flash)	
<b>Operating System</b>	ucLinux	
<b>Supported Files &amp; Formats</b>	Video	DivX® (3/4/5), AVI, Xvid, MPEG, MPG, VCD(DAT), DVD(VOB, IFO), WMV(WMV-9), ASF(WMV-9), TP, TS, TRP
	Audio	MP3, WMA, AAC, OGG, PCM, AC3, DTS decoding including down-mixing, DTS pass through
	Image	BMP, JPEG/JPG, PNG
<b>Video Output</b>	Composite, S-Video, Component, and DVI.	
<b>Audio Output</b>	Analog	Stereo RCA, 5.1 channel RCA
	Digital	Coaxial, Optical
<b>TV System</b>	NTSC, PAL, or AUTO	
<b>Hi-Def Decoding</b>	HD COMPONENT Y, Pb, Pr (480p, 720p, 1080) / HD DVI (480, 720, 1080i, 1080p)	
	WMV, ASF, AVI and MP4 formats	
	MPEG-2 MPat HL(720P/1,080I)MPEG-4 ASPat L5 (720p) and WMV9 MPat ML (720p)	
<b>Audio Decoding</b>	MPEG-1 and MPEG-2 Layers I, II and III (MP3), MPEG-2 BC multi-channel layers I, II and III, MPEG-2 and MPEG-4 AAC-LC, WMA9 and WMA9 Pro decoding	
<b>Networking</b>	Wire	Ethernet (10/100) LAN via RJ-45 Port
	Wireless	Wireless LAN : 802.11b/g or Pre-N MIMO(option)
<b>Network Security</b>	Wireless: WEP, and MAC-address Filtering	
<b>Network Protocol</b>	Wireless : IEEE802.11b/g, 5dBi antenna (SMA type)	
	Wire : 10/100Mbps Fast Ethernet (RJ45)	
	TCP/IP (DHCP client mode, Manual IP mode)	
<b>Hard-Disk Type</b>	3.5" Internal IDE(PATA)	
<b>USB Interface</b>	USB2.0 host, USB2.0 Slave	
<b>Power</b>	AC-DC Adapter 12V, 2.5A	
<b>Dimension</b>	187mm(W) X 193mm(H) X 58mm(D) or 7.4"(W) x 7.6"(H) x 2.3"(D)	



MX-760HD



리모콘



크래들



5dBi 안테나



AV 케이블



Power 어댑터



Power 케이블



USB 케이블



사용자 매뉴얼



설치 드라이브 CD

## 주의 !

하드디스크를 본 제품에 장착할 시에는 하드디스크의 점퍼 셋팅을 "Single Master 또는 Master"로 설정한 후 본 제품과 장착하시기 바랍니다. 이점을 숙지하지 않을 경우에는 하드디스크가 제대로 인식하지 않을 수 있습니다.

1. 하단에 있는 나사를 시계반대방향으로 돌려 분리합니다.
2. 나사를 분리한 후 엠빅스 커버를 엽니다.
3. 엠빅스 커버를 열면 하드랙이 보일 것입니다.



4. 준비된 하드를 그림과 같이 하드랙의 오른쪽으로 밀어 넣은 후 장착합니다.



5. 장착된 하드에 IDE케이블과 파워케이블을 하드에 장착합니다.



6. 하드장착이 완료되었으면 열었던 커버를 닫은 후 나사를 시계방향으로 돌려 고정시켜 줍니다.





- Composite, Component, S-Video, DVI와 같은 비디오 출력 단자를 TV등의 Display장치에 연결합니다.
- Stereo RCA, Optical, Coaxial등을 이용하여 오디오 장치나 TV등의 오디오 출력 단자에 연결합니다.



MX-760 뒷면

## MX-760 과 TV연결

MX-760HD단자		TV 단자
Y/Pb/Pr	연결	Y/Pb/Pr
Video	연결	Video
S-Video	연결	S-Video
R/L	연결	R/L
DVI	연결	DVI

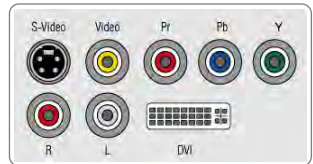
## MX-760 과 오디오 장치 연결

MX-760HD단자		오디오 단자
Coaxial	연결	Coaxial
Optical	연결	Optical
R/L	연결	R/L

### 오디오장치에 내장되어 있는 단자



### TV에 내장되어 있는 단자



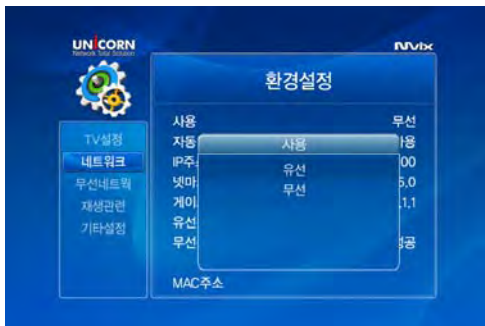
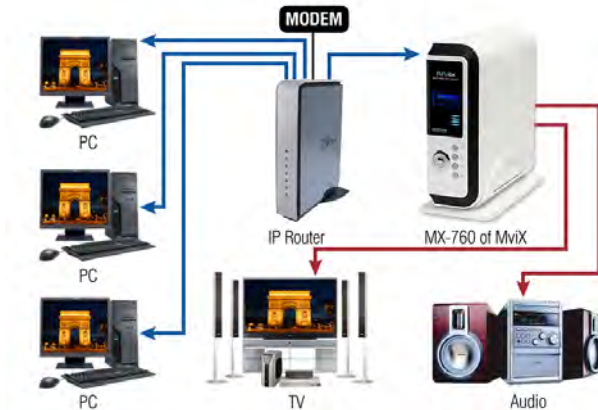
홈시어터 구축된 대형 TV

공유기등의 사용환경에서 Windows를 사용하는 PC에서 미디어파일이 들어있는 폴더나 드라이브를 공유합니다. 이때, XP의 경우 보안 설정을 해제합니다.

※ 로컬에 연결된 각각의 PC의 설정은 "네트워크 공유"를 참조하십시오.

## 1) 유선네트워크

: 랜 케이블을 이용하여 공유기나 허브등에 연결하여 유선 네트워크로 연결된 PC들이 공유한 폴더/드라이브 안의 미디어 파일을 직접 재생합니다.



- 1) 좌측의 네트워크 메뉴를 선택하고, [사용]을 선택한 후, [유선]으로 선택합니다. 기본은 [유선]입니다.
- 2) 자동 주소 받기 항목을 "자동"으로 선택합니다. 이때 하단의 IP주소, 넷마스크, 게이트웨이는 비활성화 됩니다. 만일, 수동으로 IP를 지정하려면, "직접입력"을 선택한 후 IP주소, 넷마스크, 게이트웨이를 정확하게 입력합니다.
- 3) [유선적용]을 선택하면, 설정내용이 저장됩니다. 연결이 되면 "연결성공"이 나타납니다.  
만일 "연결실패"가 나타나면, [유선적용]을 다시 선택합니다.
- 4) 설정이 완료되면, 리모콘의 "setup"을 누르면, 환경설정 페이지가 닫힙니다.

※ 참고. MAC주소는 유선을 선택하면 본체의 유선 MAC이 표시되며, 무선을 선택하면 본체의 무선 MAC이 표시됩니다.

PC에서 공유 설정이 완료되었다면, TV를 통해 네트워크의 공유된 폴더나 드라이브가 확인 됩니다  
만일 리스트가 나타나지 않는다면 좌측메뉴의 [새로고침]버튼을 클릭합니다.



## 2) 무선네트워크

유무선 공유기 또는 AP의 SSID를 입력하고, WEP보안이 설정되어 있다면, 정확하게 WEP키를 입력합니다. 무선으로 연결된 PC들이  
공유한 폴더/드라이브 안의 미디어 파일을 바로 재생할 수 있습니다.

※ 무선 네트워크로 구성된 상태에서는 환경(주파수 간섭등)에 따라서 재생이 원활하게 안될 수도 있습니다.  
가급적, 주파수 간섭이 안일어 나도록 공유기의 채널을 변경하면서 사용하도록 합니다.





- 1) "네트워크" 설정에서 [사용]을 선택하여 리모콘의 enter를 이용하여 [무선]을 선택합니다.
- 2) 하단의 [무선 적용]을 선택하여 리모콘의 enter를 누르면, 좌측메뉴의 "무선네트워크" 화면으로 전환이 됩니다.



- 3) ESSID를 선택한 후, ESSID입력창이 나타나면 연결 하고자 하는 유무선 공유기 또는 AP의 SSID를 입력합니다.
- 4) 채널은 기본 [자동]으로 설정합니다. 만일, 원활한 연결이 안될 경우 유무선 공유기 또는 AP 채널을 변경한 후 사용합니다.



- 5) 유무선 공유기나 AP에 “암호화 방식(WEP)”가 설정되어 있다면, 선택을 하여 “WEP”를 선택합니다. “WEP”설정을 사용하지 않는다면, 아래8)번으로 바로 갑니다. 기본은 “사용안함”으로 되어 있습니다.
- 6) WEP모드를 선택합니다. 기본이 [자동]이기 때문에 변경하지 않아도 되지만 일부 무선네트워크환경에서 원활하지 못할 경우 해당 네트워크에서 사용되는 Open 이나 Shared모드를 선택합니다.
- 7) WEP키를 선택하여, 유무선 공유기나 AP에 설정된 WEP키와 동일하게 입력합니다. WEP키의 자리수와 대소문자를 구분하여 정확하게 입력합니다.
- 8) [적용]을 선택하면, 설정된 값들이 저장됩니다. 그리고 연결이 성공되면 “연결성공” 이라 표시가 됩니다. 만일 “연결실패”가 되면 다시 [적용]을 선택합니다.
- 9) 설정이 완료되면, 리모콘의 “setup”버튼을 눌러 환경 설정 창을 닫습니다.

## USB연결

### 1) PC와 제품 연결

USB A to B케이블을 이용하여 PC의 USB포트에 연결하여 파일 복사나 삭제등을 할 수 있습니다. PC에서 제거할 때는 꼭 안전하게 장치제거 기능을 이용하여 사용하도록 합니다.



### 2) USB Host 연결

제품의 전원을 끈 상태에서 USB 저장 장치나 USB 외장형 DVD등을 연결한후, 제품의 전원을 켜고 사용합니다. 제거할 때도 제품의 전원을 끄고 난후, 제거를 하도록 합니다. (2.5" 외장형 하드디스크 케이스의 경우 무전원으로 동작이 안될 수도 있습니다. 이때는 보조 전원을 연결하여 사용하도록 합니다.)

# 리모콘 설명



Power	전원 on/off
Setup	설정화면가기, 설정저장
TVOUT	TV 출력방식 선택
Func	음션 컨트롤 디스플레이 (Vol, Contrast, Subtitle 등..)
Mute	음소거
숫자키	숫자입력
Refresh	공유폴더내용 갱신
Info	재생정보
Return	상위폴더로 이동
Juke box	음악상자 바로가기
방향키	커서 이동 및 볼륨 업/다운, 뒤로감기, 앞으로 감기
Enter	선택, 재생
Add	나의 리스트에 추가
Delete	나의 리스트의 선택된 항목 삭제
Media	Media 리스트 선택 (Video / Audio / Photo / Mixed)
Stop	재생정지
Plat/Pause	재생, 일시정지
Vol	볼륨조절
FF/Home	앞으로감기/처음으로
FB/End	뒤로빨리감기/마지막으로
PRE/PGUP	이전화면/상위페이지
NEXT/PGDN	다음화면/하위페이지
LOCK	폴더 암호설정
Subtitle	자막설정
Goto	시간탐색
Zoom	줌
Repeat	반복설정
RND/SEQ	랜덤/순차 스위치(음악듣기에서 사용)
Title	메인 스크린의 DVD / VCD 타이틀
Audio	오디오선택
A-B	구간반복
Menu	매뉴 화면(DVD)
Sleep	취침예약
EJECT	USB host에 연결된 외장형 CD/DVD ROM OPEN 버튼



PC와 MX-760HD를 USB케이블을 통해 연결을 하고, MX-760HD의 전원을 켭니다.

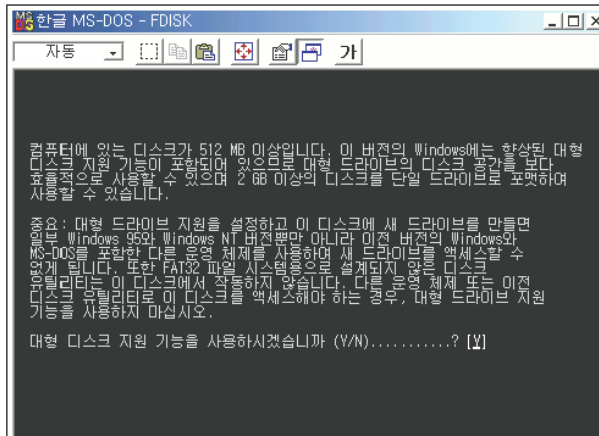
## 운영체제별 파티션 생성

### 1) Windows 98SE/ME 파티션 생성

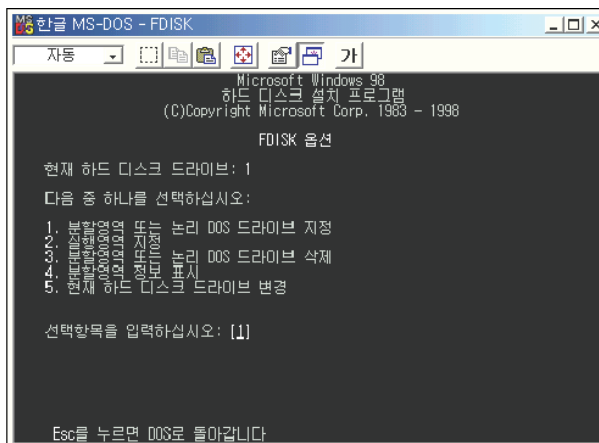
98SE의 경우 반드시 드라이브를 먼저 설치하고 파티션생성 및 포맷을 진행합니다.

a. [시작]-[실행]을 선택하여 입력창에 "command"를 입력하고 확인 버튼을 클릭하거나 [시작]-[프로그램]-[한글 ms-dos]를 실행합니다. ME의 경우는 [시작]-[프로그램]-[보조프로그램]에 있습니다.

b. 도스창이 나타나면, "Fdisk"를 입력을 하고 엔터키를 누릅니다. 이제 아래와 같은 FDISK 화면이 나타나면, "Y"를 누릅니다.

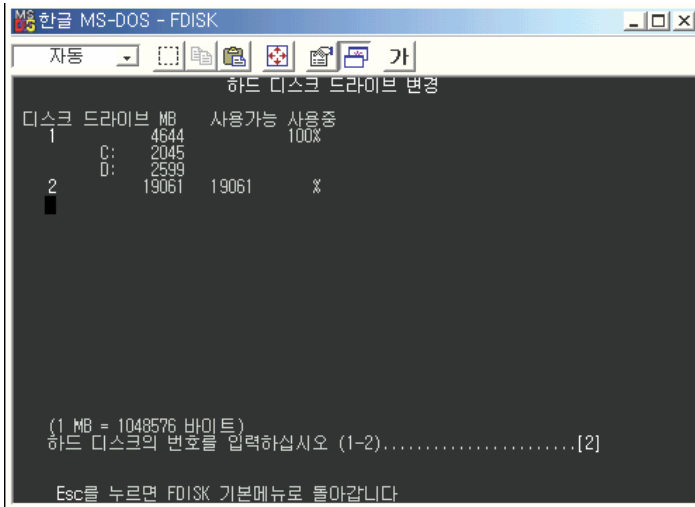


c. 하드디스크 드라이브 변경을 위해 5번을 선택합니다. (숫자키 이용)

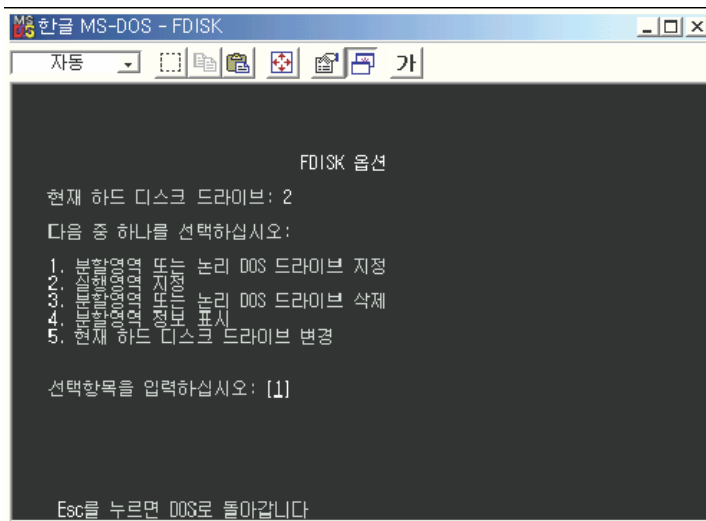


d. 초기화 하려는 하드디스크 항목을 선택합니다.

이 화면에서 디스크 항목의 2번으로 나와 있는 것이 USB를 통해 PC와 연결된 MX-760HD의 하드디스크이므로 이를 선택합니다. 사용자환경에 따라서 여러개의 하드디스크를 사용한다면, 디스크 번호가 다를수 있습니다.

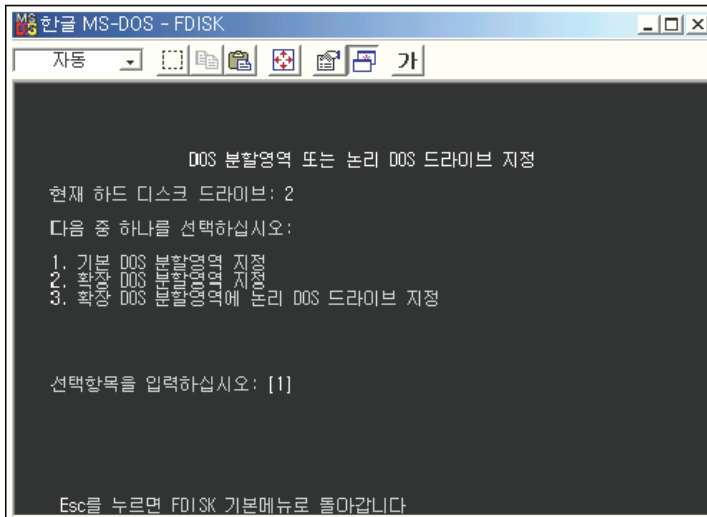


e. "1. 할영역 또는 논리 DOS 드라이브 지정"을 선택합니다.

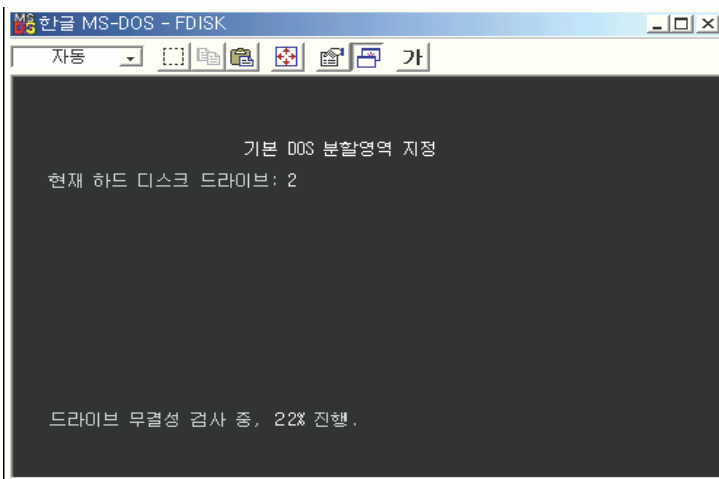




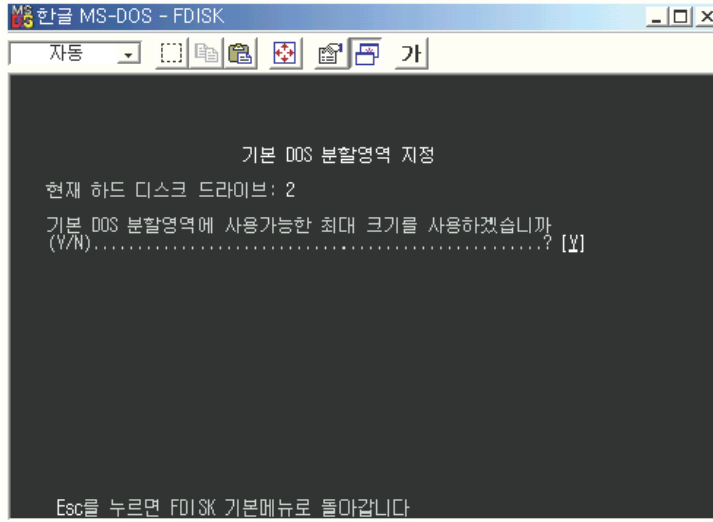
f. "1. 기본 DOS 분할영역 지정"을 선택합니다.



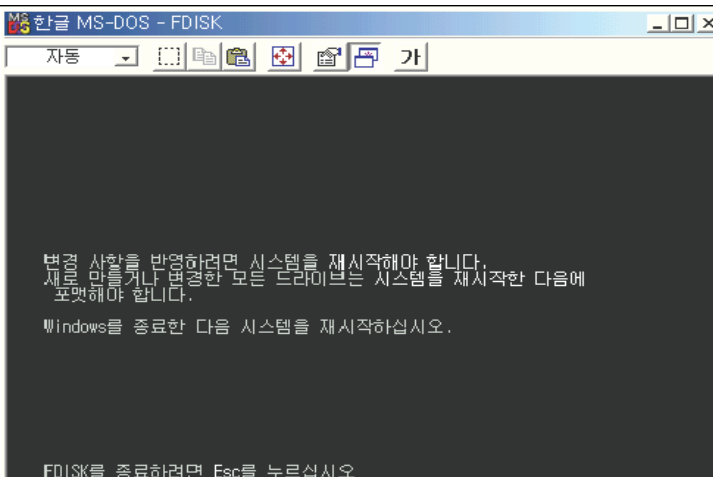
g. 드라이브 무결성 검사가 진행됩니다. 100%가 될때까지 전원을 끄거나 다른 작업을 시도하지 마십시오.



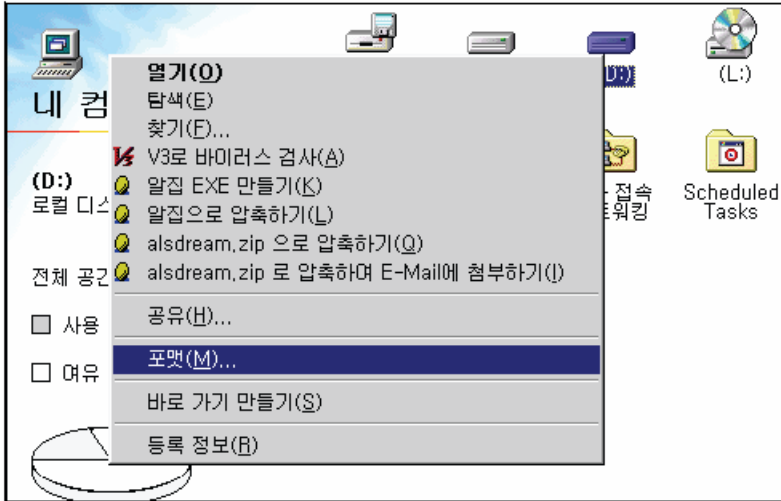
- h. 사용 가능한 최대 용량 사용에 대한 문의에서 "Y"키를 누릅니다. 하드디스크의 파티션을 분할해서 사용할 경우 "N"을 누릅니다. 가급적 1개의 파티션을 사용하도록 하십시오.



- i. 무결성 검사가 시작되고, 종료가 되면 "ESC"키를 누르면 아래와 같은 화면이 나오게 됩니다. 한번 더 누르면 FDISK가 종료됩니다.



- j. MX-760을 PC에서 분리 했다가 다시 연결을 합니다. 그리고, 바탕화면의 [내 컴퓨터]를 실행하면 드라이브가 생성된 것이 확인됩니다.  
해당 드라이브를 마우스 오른쪽 버튼으로 클릭하여 [포맷]을 합니다.

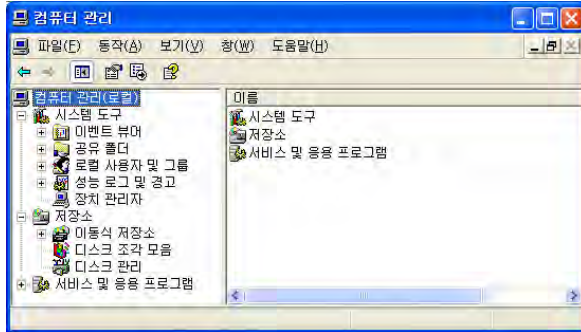


## 2) Windows 2000/XP/2003 파티션 생성

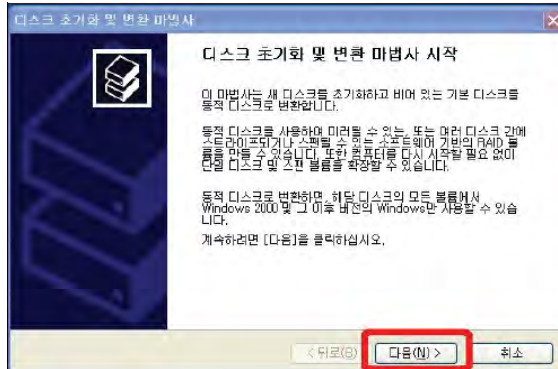
- a. 바탕화면의 내컴퓨터를 마우스 오른쪽 버튼을 이용하여 클릭하여 "관리"메뉴를 선택합니다.



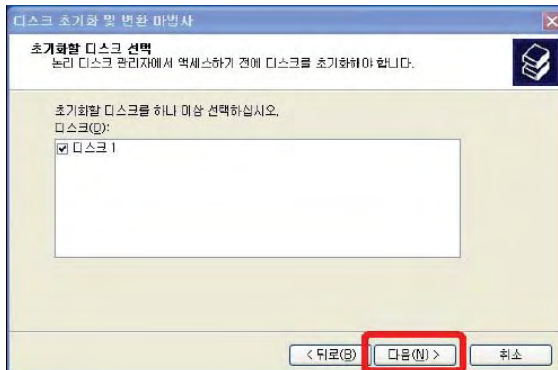
- b. 좌측의 [저장소]-[디스크 관리]를 선택합니다.



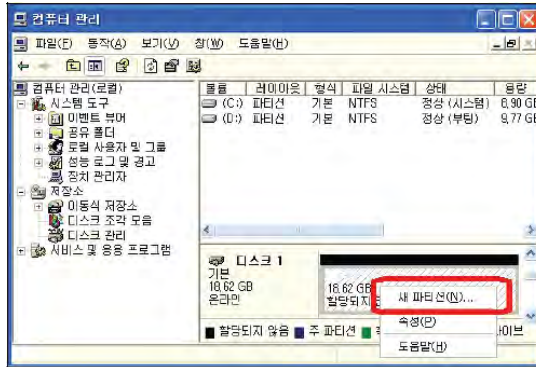
- c. 디스크 초기화 및 변환 마법사가 나오면, [다음]을 클릭합니다.



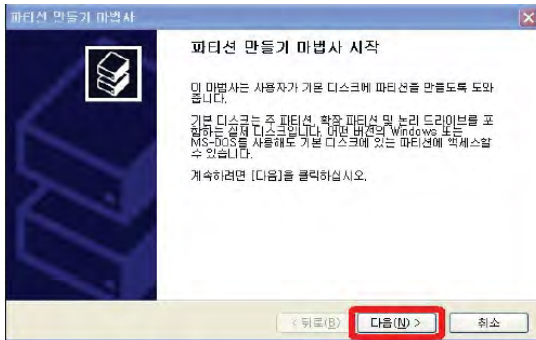
- d. 초기화할 디스크가 선택되면, [다음]을 클릭합니다.



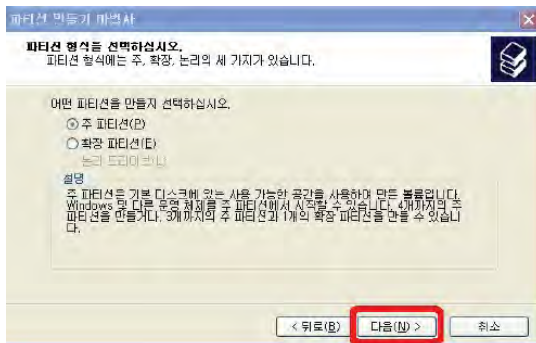
e. 디스크 관리 화면에서 “할당되지 않음”으로 표시된 드라이브를 마우스 오른쪽 버튼을 클릭하여 “새 파티션”을 선택합니다.



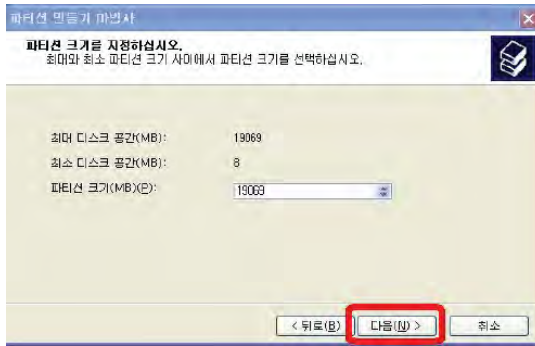
f. 파티션 만들기 마법사가 시작되면, [다음]을 클릭합니다.



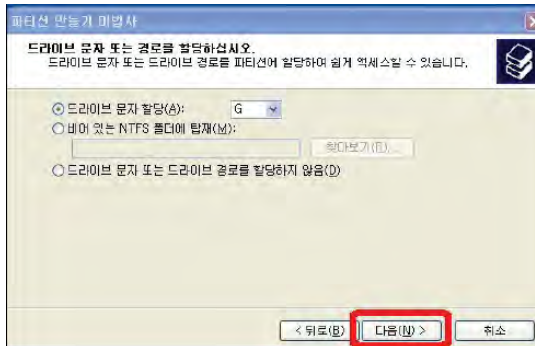
g. “주 파티션”을 선택하고 [다음]을 클릭합니다. 확장파티션 선택은 하지 마십시오.



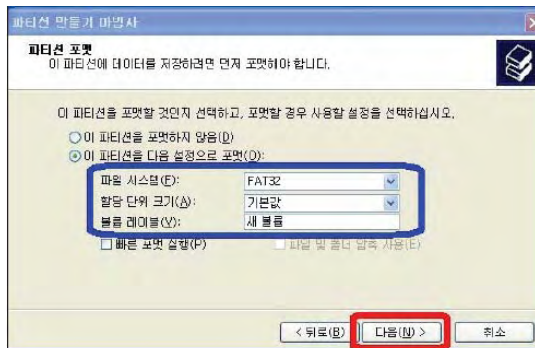
- h. 파티션 크기를 지정하고 “다음”을 클릭합니다. 가능하면 변경하지 않고 “다음”을 클릭합니다.



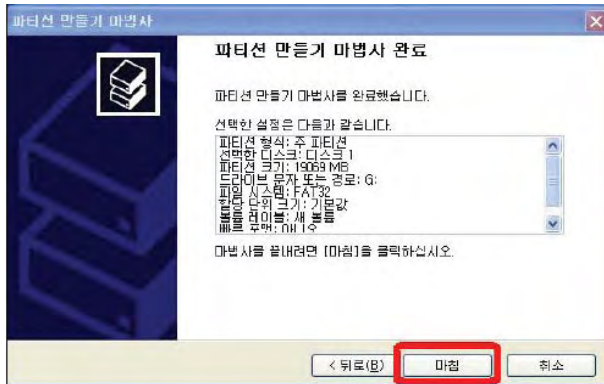
- i. 드라이브 문자 할당 설정화면이 나오면, [다음]을 클릭합니다.



- j. 파티션 포맷 화면이 나타나면, [다음]을 클릭합니다. 가능하면 기본 상태로 두어 변경하지 않고 [다음]을 클릭합니다.



k. 파티션 만들기가 완료되었습니다. [마침]]을 클릭합니다.



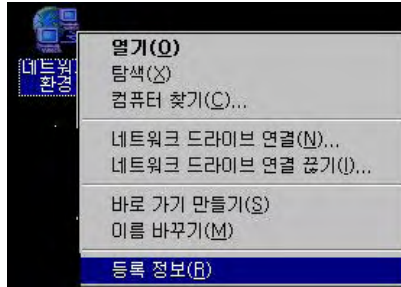
l. 파티션 생성이 종료된후 자동으로 포맷이 진행됩니다. 100%가 되어 용량과 정상이란 내용이 표시되면, 포맷이 완료 된 것입니다. 포맷이 되는 동안 다른 작업을 하거나 전원을 끄지 마십시오.

※ 주의 : Windows 2000/XP/2003의 경우 파일 압축 사용 옵션은 체크하지 마십시오.  
또한, Windows 2000/XP/2003에서 NTFS로 포맷한 하드디스크는 Windows 98이나 ME에서 인식하지 않습니다.  
Windows 98이나 ME에서도 사용할 경우라면, FAT32로 포맷하십시오.  
(MX-760HD이 재생하는 것에는 상관 없습니다.)

## 1) Windows 98SE / ME

### 프로토콜 설치

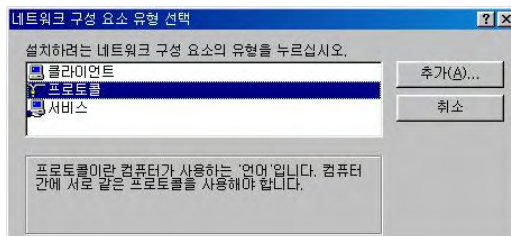
a. 바탕화면의 "내 네트워크 환경"을 마우스 오른쪽 버튼으로 클릭하고, "등록 정보"를 선택합니다.



b. 아래 그림과 같이 창이 나타나면, [추가]버튼을 클릭합니다.

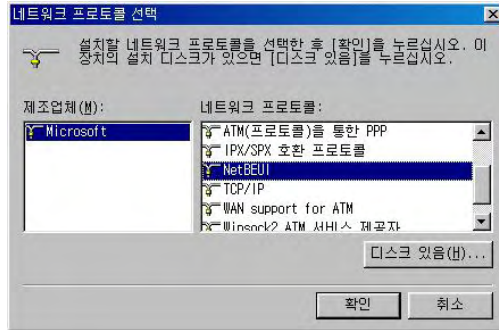


c. 아래와 같이 창이 나타나면, "프로토콜"을 선택하고, [추가]버튼을 클릭합니다.

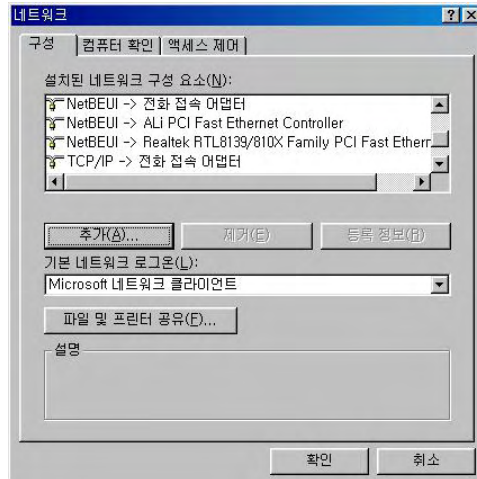




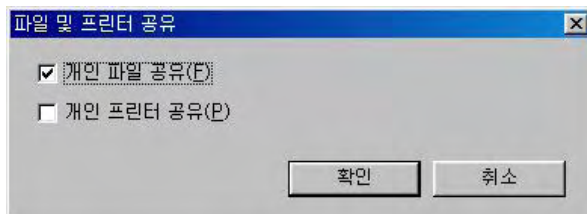
- d. 아래 그림과 같이 나타나면, 제조업체는 Microsoft가 선택된 상태로 우측의 네트워크 프로토콜에서 “NetBEUI”를 선택한 후, [확인]을 클릭합니다.



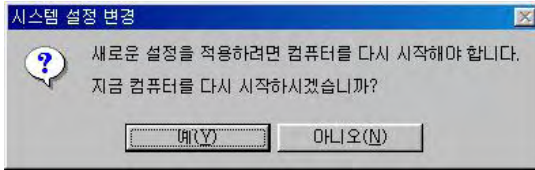
- e. 아래와 같이 NetBEUI가 설치된 것이 확인됩니다. 하단의 [파일 및 프린터 공유]버튼을 클릭합니다.



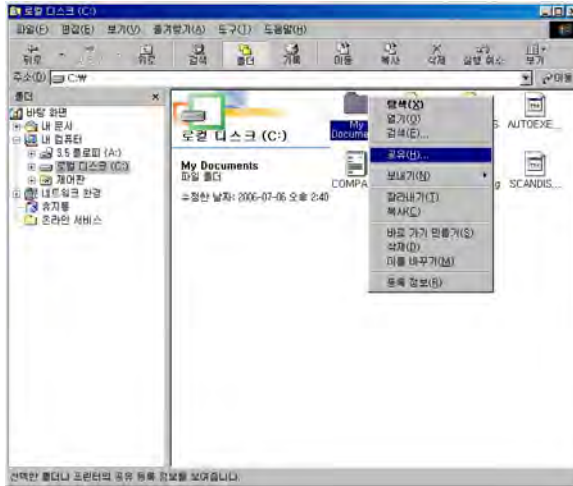
- f. 아래 그림과 같이 창이 나타나면, “개인 파일 공유”에 체크를 합니다.



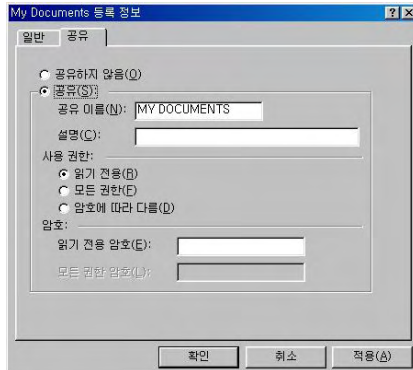
g. 아래 그림처럼 시스템을 재부팅한다는 창이 나타납니다. [예]를 클릭하여 PC를 재부팅합니다.



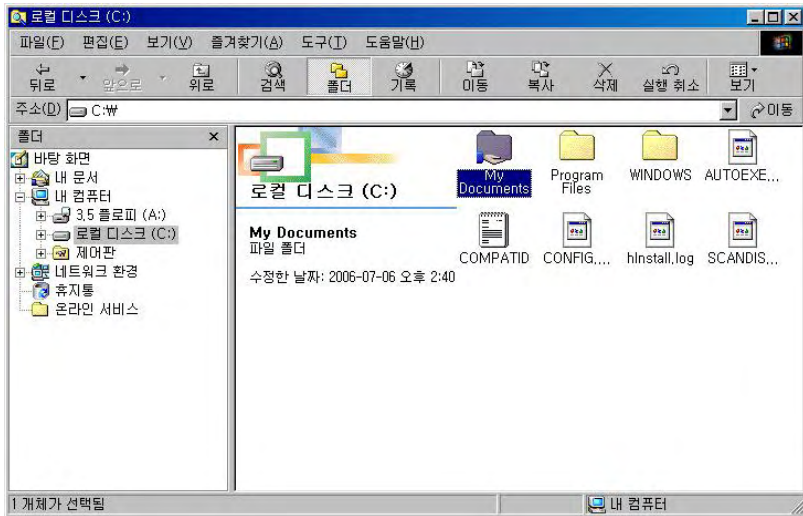
h. 재부팅이 되면, 공유하고자 하는 폴더/드라이브를 마우스 오른쪽 버튼으로 클릭하여 “공유”를 선택합니다.



i. “공유”를 선택한 다음 [확인]을 클릭합니다. 공유이름은 TV상에 표시되는 이름입니다.



j. 아래 그림처럼 공유하고자 하는 폴더/드라이브의 아이콘에 손모양의 마크가 있는 것이 확인됩니다.

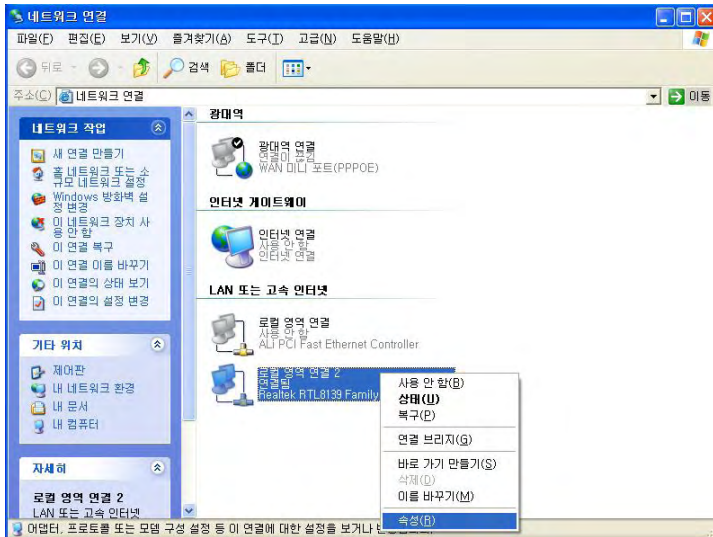


## 2) Windows 2000/XP/2003

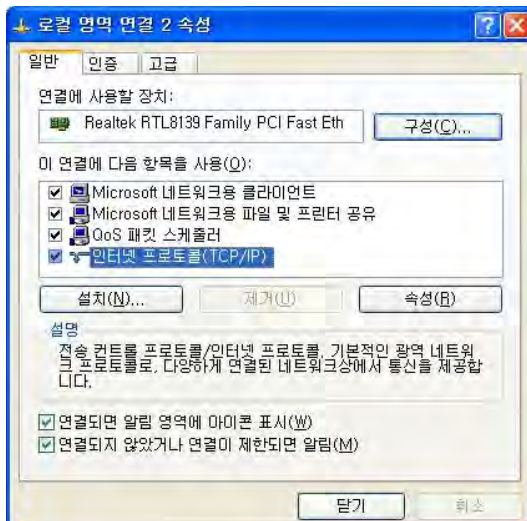
a. 바탕화면의 "내 네트워크 환경"을 마우스 오른쪽 버튼으로 클릭하여 "속성"을 선택합니다. 2000은 "등록정보"입니다.



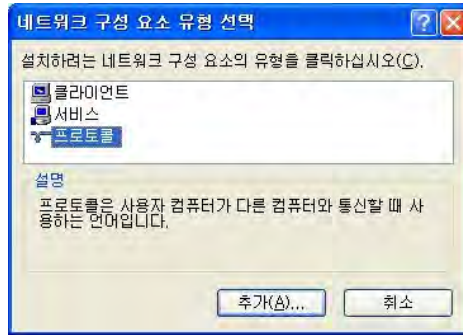
b. 로컬영역 연결 아이콘을 마우스 오른쪽 버튼으로 클릭을 하여 "속성"을 선택합니다. 2000은 "등록정보"입니다.



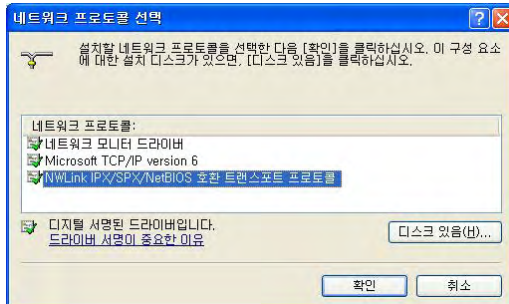
c. 아래와 같이 로컬영역연결의 속성창이 나타나면, [설치]버튼을 클릭합니다.



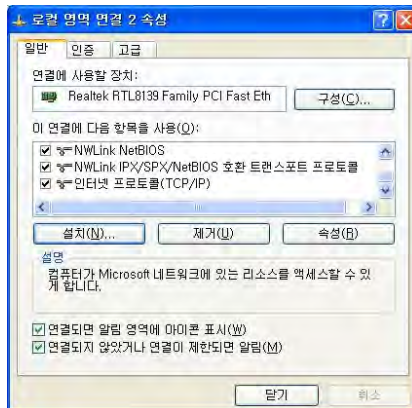
d. 아래와 같은 창이 나타나면, "프로토콜"을 선택하고, [추가]버튼을 클릭합니다.



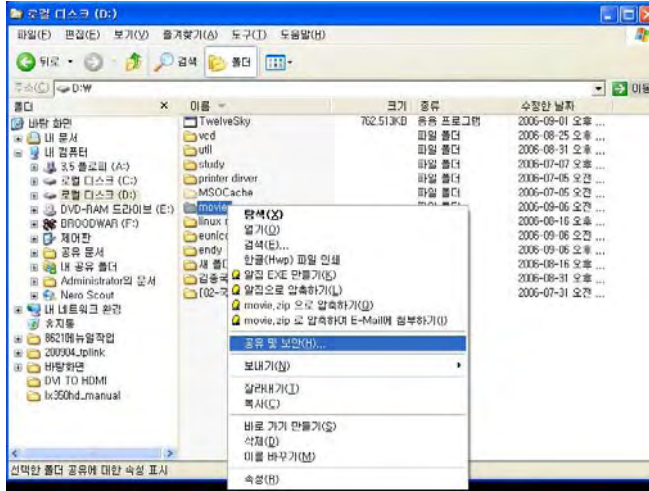
e. 아래 그림과 같은 창이 나타나면, "NWLink IPX/SPX호환트랜스포트 프로토콜"을 선택 한 후, [확인]을 클릭합니다.



f. 아래와 같이 NWLink 프로토콜 2개가 생성 된것이 확인됩니다.

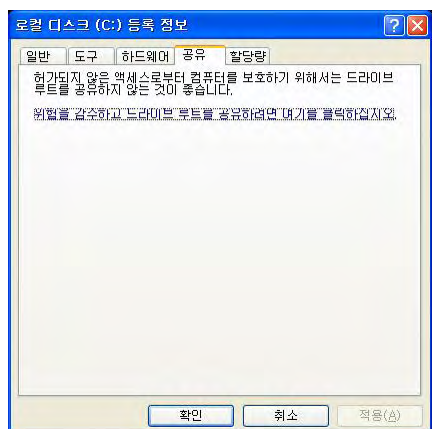
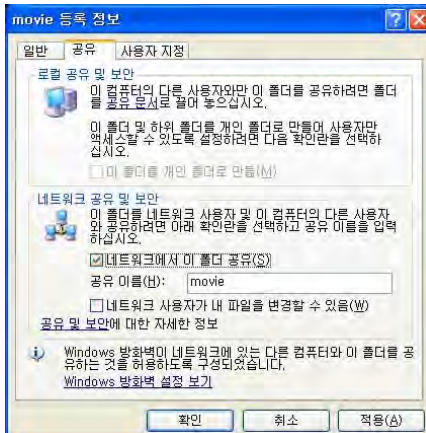


- g. 공유하고자 하는 폴더나 드라이브를 마우스 오른쪽 버튼으로 클릭한 후 “공유 및 보안”을 선택합니다.



- h. 아래와 같이 등록정보 창이 나타나면, “공유”탭을 선택하고, “네트워크에서 이 폴더 공유”를 체크합니다. 그리고, [확인]을 클릭합니다.

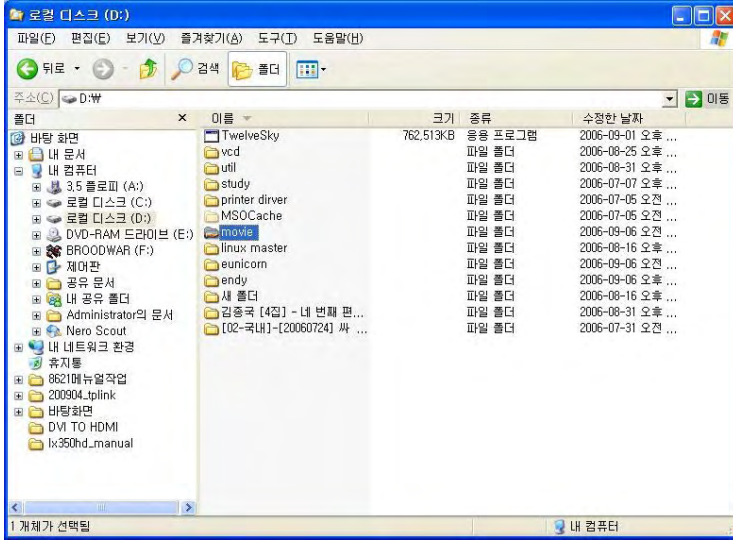
만일, 드라이브를 공유할 경우 우측의 그림과 같이 나타나는데, 이때, “위험을 감수하고 드라이브 루트를 공유하려면 여기를 클릭하십시오.” 링크를 클릭한후, 좌측의 그림과 같이 나타나면, 폴더 공유를 체크합니다.



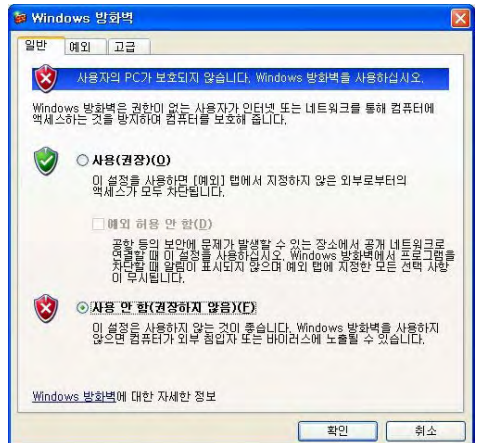
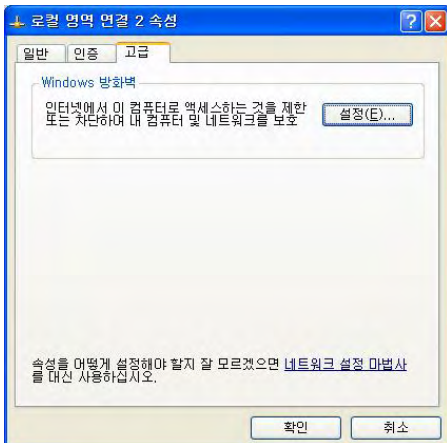
공유 이름은 TV에 표시되는 이름입니다.



- i. 아래와 같이 폴더가 공유된 것이 확인 됩니다. 공유가 되어 있는 폴더는 아이콘하단에 손모양이 표시됩니다.



- i. XP나 2003의 경우 기본적으로 보안기능이 동작하도록 되어 있어 공유가 정상적으로 되지 않을 수 있습니다. 이때는 위 C)의 창에서 “고급”탭을 선택한 후, [설정]버튼을 클릭합니다.
- j. 우측 그림과 같이 “사용안함”을 선택한후, 확인을 클릭합니다.

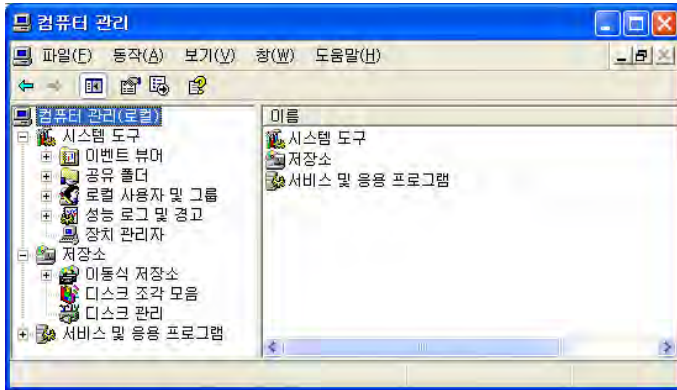


## XP에서 공유설정을 했지만, 안되는 경우

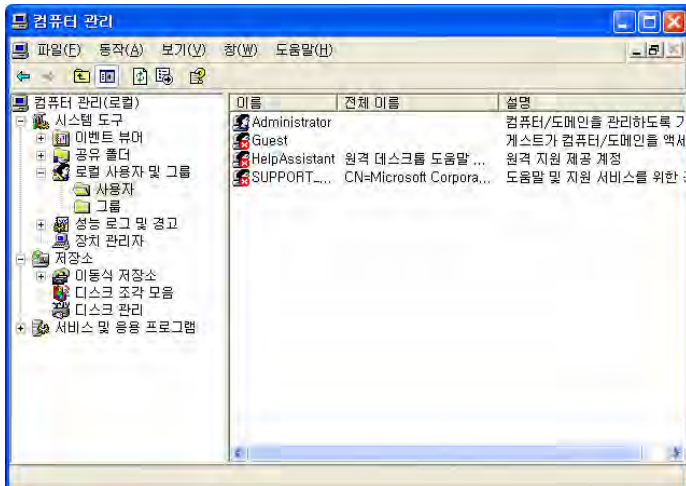
일부 시스템 또는 환경에서 위와 같이 설정을 해도 공유가 원활하게 되지 않는 경우가 있습니다. 이때는 XP의 CD에 있는 NetBEUI를 설치합니다.

설치는 위의 "e"까지의 과정은 동일하고, "e"의 화면에서 "디스크 있음"을 선택합니다.  
경로 : CD의 VALUEADD\WMSFT\NET\NETBEUI\NETNBFI.inf를 이용하여 설치합니다.

- XP Pro의 경우, 사용자 권한 설정이 필요할 수도 있습니다. (다른 운영체제는 무관)  
바탕화면의 내컴퓨터를 마우스 오른쪽 버튼으로 클릭한 후, "관리"를 선택하여 아래와 같이 창이 나타나게 합니다. 그리고 좌측 메뉴에서 "로컬 사용자 및 그룹"을 선택합니다.

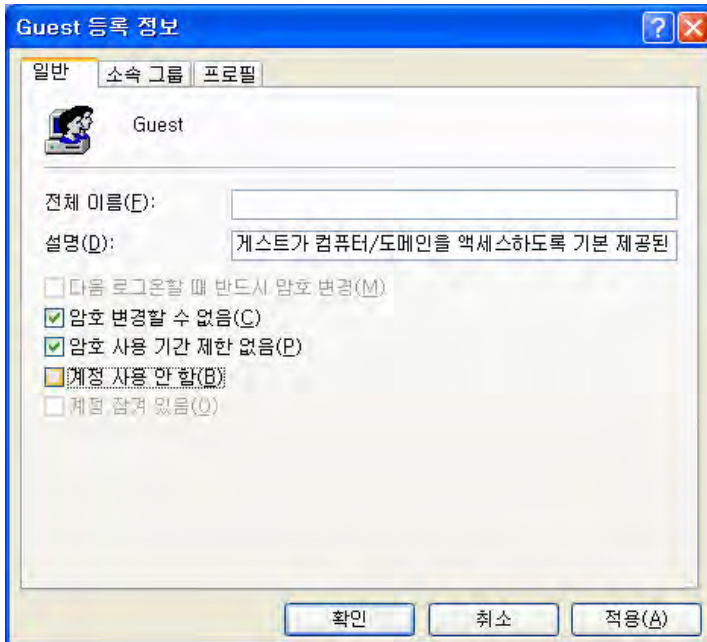


사용자 폴더를 선택하면, 우측에 Guest가 'X'표 되어 있습니다. 이 Guest를 더블클릭합니다.






좌측 그림과 같이 나타나면, “계정 사용안함”에 체크된 것을 해제합니다.



**Guest 등록 정보**

일반 소속 그룹 프로필

 Guest

전체 이름(E):

설명(D): 게스트가 컴퓨터/도메인을 액세스하도록 기본 제공된

☐ 다음 로그인할 때 반드시 암호 변경(M)

☒ 암호 변경할 수 없음(C)

☒ 암호 사용 기간 제한 없음(P)

☒ 계정 사용 안 함(B)

☐ 계정 잠겨 있음(Q)

확인 취소 적용(A)



처음 장치를 부팅하면, 위의 그림과 같이 나타납니다. 우측의 아이콘들은 최근 재생했던 파일들입니다. 각각의 미디어마다 6개까지 저장되어 있습니다. 이 아이콘을 선택하여 재생하면, 해당 파일의 정지되었던 위치부터 재생을 시작합니다.

**※ TIP.**

간편하게 재생 가능한 미디어 선택을 하려면 리모콘의 MEDIA버튼을 누릅니다.  
영화 → 음악 → 사진 → 전체보기 → 영화 순으로 변환 합니다.

## 동영상 재생

- 내장된 HDD나 USB Host로 연결된 저장장치 또는 네트워크상의 공유된 폴더의 동영상을 재생합니다.
- 만일, 리스트가 나타나지 않거나 찾을 수 없다면, 리모콘의 "Refresh"를 누르거나 착측 메뉴의 "새로고침"을 선택합니다.
- 상위 경로로 이동할 때는 리모콘의 "Return"이나 착측 메뉴의 "이전화면"을 선택합니다.
- 이름 정렬, 시간 정렬 : 리스트를 이름이나 생성된 시간의 오름/내림차순으로 정렬을 합니다.



- 1) 재생 : 리스트에서 재생하고자 하는 파일을 선택하여 play버튼 또는 enter 버튼을 누릅니다.  
(avi파일이라도 사용되는 코덱이 다르므로 재생이 안될 수도 있으니 코덱 확인을 합니다.)
- 2) 고속 탐색 : 리모콘의 좌우 방향키나 FB, FF버튼을 이용하여 배속 탐색이 가능합니다. (최대 32배속)
- 3) 특정 위치 바로가기 : 리모콘의 GOTO버튼을 누른후, 원하는 위치의 시간을 입력합니다.
- 4) 볼륨 조절 : 리모콘의 상하 방향키나 볼륨 버튼을 이용하여 조절합니다.
- 5) 음소거 : MUTE버튼을 누르면 음소거가 됩니다. 한번더 누르거나 볼륨 버튼을 누르면 해제가 됩니다.
- 6) 재생 정보 : 리모콘의 INFO버튼을 누르면, 동영상 파일의 기본 정보가 나타납니다.
- 7) 화면 밝기, 대비조정, 채도조정, 자막파일, 자막언어, 자막 높이, 자막 싱크조정 : 동영상 재생중 볼륨키를 눌러 OSD메뉴로 나타나므로 선택하여 조절이 가능합니다.
- 8) 구간 반복 : 재생중 리모콘의 A-B버튼을 이용하여 시작위치 - 끝날 위치를 선택하여 반복 재생합니다. 해제를 하려면, 한번 더 누릅니다.

## 동영상 재생 중 이용 메뉴

- 동영상 재생 중 FUNC버튼이나 볼륨버튼을 누르면, 아래와 같이 sub-menu가 나옵니다. 상/하 방향키를 이용하여 메뉴를 선택할 수 있습니다.

a. 볼륨 조절



b. 밝기 조절



c. 대비조정



d. 채도조정



e. 자막싱크 : 자막의 싱크 조절을 합니다.



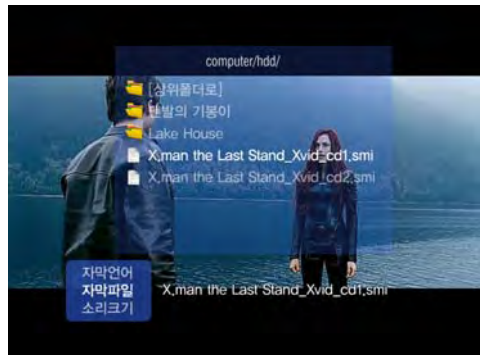
f. 자막높이 : 자막의 높이를 조절합니다.



g. 자막언어 : 통합자막인 경우, 자막언어를 선택할 수 있습니다.



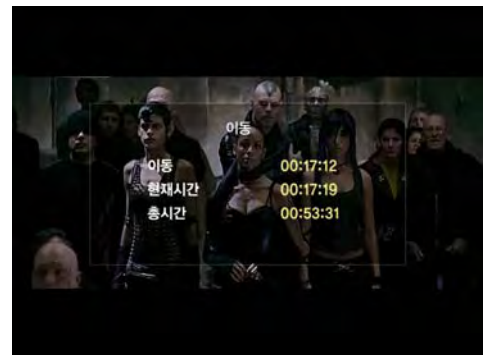
h. 자막파일 : 자막파일을 선택할 수 있습니다. 엔터를 누르면, 우측의 그림과 같이 자막파일을 선택할 수 있는 탐색기가 나타납니다. 자막파일을 선택한 후 엔터 버튼을 누르면, 해당 자막이 적용됩니다.



i. 재생 정보 : 동영상 재생중 리모콘의 Info버튼을 누르면, 동영상 정보가 나타납니다. 한번더 누르면, 사라집니다.



j. 시간 탐색 : 동영상 재생중 goto버튼을 누르면, 아래와 같은 창이 나타납니다. 원하는 위치의 시간을 숫자 버튼을 이용하여 입력하고, 엔터를 누르면, 입력한 시간 위치로 바로 이동됩니다.



## 오디오 재생

초기화면에서 음악듣기를 선택하면, 오디오 파일만 표시가 됩니다.

만일, 리스트가 나타나지 않거나 찾을 수 없다면, 리모콘의 “Refresh”를 누르거나 좌측의 “새로고침”메뉴를 선택합니다.  
 상위 경로로 이동할 때는 리모콘의 “Return”을 누르거나 좌측 메뉴의 “이전화면”메뉴를 선택합니다.  
 이름 정렬, 시간 정렬 : 리스트를 이름이나 생성된 시간의 오름/내림차순으로 정렬을 합니다.



- ENTER를 누르면, 해당 파일이 음악상자에 추가되어 자동 재생되고, PLAY버튼을 누르면, 해당 폴더의 모든 오디오 파일이 음악상자에 추가되고, 선택된 파일부터 재생됩니다.
- 음악이 정지된 상태에서 Prev / Next는 이전곡, 다음곡을 확인할 수 있고, 입력없이 대기하고 있으면 약 2~3초후 현재 재생하던 파일 위치로 변환됩니다.
- 음악이 재생되는 상태에서 Prev /Next는 이전곡, 다음곡을 재생합니다.
- 편집을 하려면, “파일 리스트”에서 원하는 곡들을 선택하여 “add”버튼을 눌러 “나의 목록”에 추가를 하고, 재생을 하면, 나의 목록에 있는 리스트들이 음악상자에 인식되어 재생됩니다.
- RND/SEQ를 누르면, 순차재생, 랜덤 재생을 선택할 수 있습니다.
- Repeat버튼으로 반복재생이 가능합니다.
- 리모콘의 Juke box버튼을 누르면, 음악상자 창이 나타나도 닫히는 동작이 됩니다.
- 음악상자가 닫힌 상태에서 음악이 재생되고 있을때, 재생을 종료하려면, Return이나 Juke box 버튼을 눌러 쉼표상자가 나타나면, 리모콘의 정지버튼을 눌러 음악을 정지 시킨후, 다시 Jukebox버튼을 누르면, 음악상자 창이 닫힙니다.
- 백그라운드에서 음악이 재생되는 상태에서 동영상 재생을 하면, 동영상만 정상 재생이 되고, 동영상 재생이 끝나면, 다시 백그라운드에서 음악이 재생됩니다.
- 음악상자 창이 표시된 상태에서 목록 이동은 되지 않습니다. 리모콘의 Jukebox버튼을 이용하여 음악상자 창을 닫은 다음, 다른 메뉴들을 선택합니다.

## 음악상자 사용

JUKEBOX 버튼을 누르면 화면 하단에 음악상자가 나타나고, 한번 더 누르면 사라집니다.



-음악이 정지된 상태에서 Prev / Next는 이전 곡, 다음 곡을 확인할 수 있고, 입력 없이 대기하고 있으면 약 2~3초후 현재 재생하던 파일 위치로 변환됩니다. 곡명을 확인 중에 enter버튼을 누르면 선택된 곡이 재생됩니다.

-음악이 재생되는 상태에서 Prev /Next는 이전 곡, 다음 곡을 재생합니다.

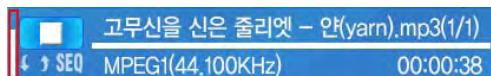
- RND/SEQ를 누르면, 순차재생, 랜덤 재생을 선택할 수 있습니다.



- Repeat버튼으로 반복재생이 가능합니다.



-음량을 조절하려면, 음악상자가 표시된 상태에서 볼륨 버튼을 이용하면 아래와 같이 좌측에 막대 그래프가 나타납니다. 아무런 입력을 하지 않는다면, 약 3초후에 음량표시가 사라집니다.





## 사진 재생

JPEG, BMP, PNG파일등을 재생할 수 있고, 슬라이드쇼로 감상이 가능합니다.

슬라이드쇼로 진행을 하려면, 이미지파일을 선택하고, 재생버튼을 눌러야 합니다. Enter를 누르면, 해당 파일만 재생됩니다.

만일, 리스트가 나타나지 않거나 찾을 수 없다면, 리모콘의 “Refresh”를 누르거나 좌측의 “새로고침”메뉴를 선택합니다.

상위 경로로 이동할 때는 리모콘의 “Return”을 누르거나 좌측 메뉴의 “이전화면”메뉴를 선택합니다.

이름 정렬, 시간 정렬 : 리스트를 이름이나 생성된 시간의 오름/내림차순으로 정렬을 합니다.



-배경음악을 재생하면서 슬라이드 쇼를 감상하기 위해서는 음악상자를 이용하여 오디오를 재생하고, 이미지 파일이 있는 폴더에서 Play버튼을 누르면, 배경음악이 재생되면서 슬라이드 쇼가 진행됩니다.



## 전체보기

모든 재생가능한 미디어 파일들을 표시할 수 있습니다.

장치를 부팅하고 첫 화면에서 "전체 보기"를 선택하면, 아래와 같이 각 미디어 종류별 목록이 나타납니다.

이는 최근 재생했던 내용으로 각 미디어별 6개씩 총 18개의 목록이 나타납니다.

동영상의 경우 북마크의 기능으로 정지되었던 시점부터 재생이 가능합니다.

우측 목록을 재생하려면, 우측 방향키를 이용하여 이동한 후 해당 파일을 선택하여 재생하면 됩니다.



전체보기를 선택하면, 연결된 HDD장치들이나 네트워크 공유된 폴더들이 나타나고, 이때 재생가능한 모든 미디어가 표시되므로 편리하게 폴더간 이동을 통해 미디어 파일을 선택할 수 있습니다.



## 나의 목록

원하는 파일들만 추출하여 리스트를 작성할 수 있습니다. 원하는 파일이나 폴더를 선택하고, add버튼을 누르면 리스트에 추가가 됩니다. 우측 상단에 추가되는 것을 알리는 아이콘이 나타났다가 사라집니다.



우측 방향키를 누르면, 나의 목록 탭으로 이동이 되어 추가된 파일/폴더가 보입니다. 리스트의 항목을 제거하려면, 제거하려는 항목을 선택하고, delete버튼을 클릭하면 삭제가 됩니다.



1) 좌측 메뉴의 “환경 설정”메뉴를 선택하여 아래 그림과 같이 SUB메뉴를 선택 후, 필요한 설정을 변경 및 확인합니다.



2) 리모콘의 “SETUP”버튼을 누르면, 환경설정 화면으로 바로 가게 됩니다.

## 1) TV설정

아래 그림과 같이 오디오 출력에 대한 설정과 비디오 출력에 대한 설정을 할 수 있습니다.



- SPDIF출력 : 다운믹스, 패스스루
- 오디오 채널 : 2채널, 5+ 1채널
- 비디오 출력 : S-VIDEO, 컴포넌트, DVI, VGA, SVGA, XGA, QVGA, SXGA 설정 가능.  
(컴 포지트는 S-VIDEO로 설정해 놓으면 출력됩니다.)
- TV표준 : PAL, NTSC
- TV화면비 : 4:3 , 16:9

## 2) 유선네트워크

아래와 같이 네트워크 정보를 확인 및 변경할 수 있습니다.



연결 상태 : 사용, 사용안함, 유선 사용여부 표시. 무선의 사용유무를 설정하려면, 사용안함으로 설정해야 합니다. .

자동 주소 받기 : 사용, 직접입력. 공유기등의 DHCP환경에서는 사용으로 설정하면 자동으로 IP를 할당 받게 됩니다. 직접 입력하려면, "직접입력"을 선택한 후, 아래의 IP주소, 넷마스크, 기본라우터 정보를 입력합니다.

IP주소 : 자동 주소받기 일때는 자동으로 표시가 됩니다. 수동으로 입력하려면, Enter버튼을 누른후, 입력하고자 하는 IP주소를 입력합니다.

넷마스크 : 서브넷 마스크 설정입니다.

기본라우터 : 게이트웨이가 표시됩니다. 공유기 환경이라면, 공유기의 IP주소가 나타납니다. 자동 주소받기를 직접입력으로 설정 했다면, 공유기의 IP를 입력합니다.

## 3) 무선네트워크

아래 그림과 같이 무선네트워크 전반에 관한 설정을 할 수 있습니다.



무선랜 사용 : 사용, 사용안함. 유선네트워크를 설정하려면, "사용안함"으로 설정합니다.

ESSID : AP나 유무선 공유기의 무선신호 이름을 입력합니다. (대소문자 구분)

채널 : 1~13번까지 설정할 수 있습니다. (AP나 유무선 공유기에 연결시에는 설정하지 않아도 됩니다. Peer to Peer설정시에 필요)

인증 방식 : WEP자동, WEP SHARED, WEP OPEN, WPAPSK, WPA2PSK설정

암호화 방식(WEP) : WEP, 없음. WEP를 사용할 경우에 설정. WPA를 사용하거나 무선보안 설정이 없는 무선네트워크라면, "없음"선택.

WEP키 : WEP키를 입력합니다.

자동 주소 받기 : 사용, 직접입력. 공유기등의 DHCP환경에서는 사용으로 설정하면 자동으로 IP를 할당 받게 됩니다. 직접 입력하려면, "직접입력"을 선택한 후, 아래의 IP주소, 넷마스크, 기본라우터 정보를 입력합니다.

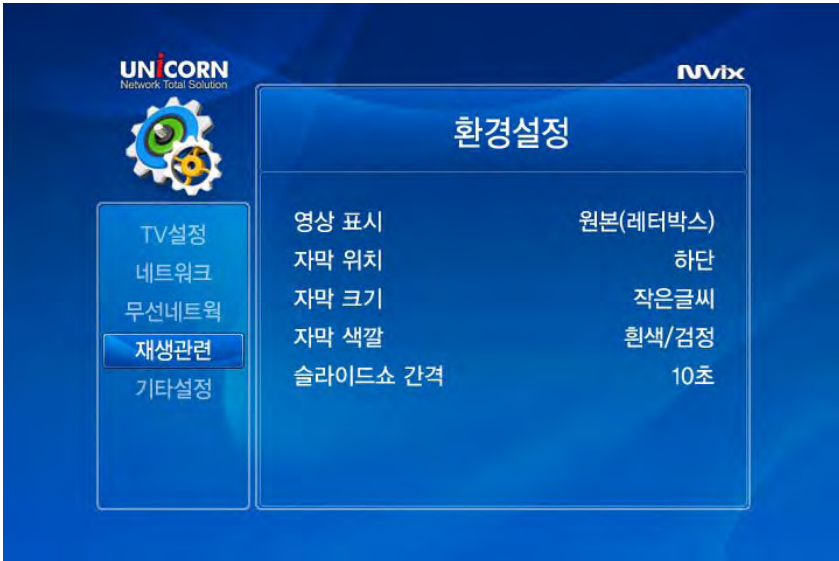
IP주소 : 자동 주소받기 일때는 자동으로 표시가 됩니다. 수동으로 입력하려면, Enter버튼을 누른 후, 입력하고자 하는 IP주소를 입력합니다.

넷마스크 : 서브넷 마스크가 표시됩니다.

기본라우터 : 게이트웨이가 표시됩니다. 공유기 환경이라면, 공유기의 IP주소가 나타납니다. 자동 주소받기를 직접입력으로 설정했다면, 공유기의 IP를 입력합니다.

## 4) 재생관련

아래 그림과 같이 재생시 영상, 자막등에 대한 설정을 확인 및 변경할 수 있습니다.



- 영상 표시 : 원본(레터박스), 확대(팬스캔), 화면채우기. 동영상의 화면크기 설정을 합니다.
- 자막 위치 : 상단, 가운데, 하단. 자막파일이 있는 경우, 자막의 위치를 표시합니다.
- 자막 크기 : 작은 글씨, 큰글씨. 자막의 크기를 설정합니다.
- 자막 색깔 : 흰색/검정, 노랑/검정, 청록/검정, 자홍/검정, 검정/흰색, 빨강/흰색, 녹색/흰색, 파랑/흰색, 흰색, 검정으로 자막 색을 설정합니다.
- 슬라이드쇼 간격 : 3초, 5초, 10초, 20초. 이미지 파일 재생시 슬라이드 쇼시간을 설정합니다.

## 5) 기타설정

아래 그림과 같이 펌웨어 업그레이드, 배경, 암호설정등 기타 설정이 가능합니다.



- OSD언어 : 한국어, 영어. OSD메뉴 언어를 표시합니다.
- 소리 효과 : 켜기, 끄기. 각종 효과음에 대한 설정입니다.
- 관리자 암호 변경 : 폴더암호, 초기화등을 할 경우 관리자 암호를 입력해야 권한을 가지게 됩니다. (숫자 4자리)
- 배경그림 지정 : JPG파일을 이용하여 배경그림으로 사용합니다.
- 기본 배경그림 사용 : 위의 그림과 같은 기본 배경을 사용합니다.
- 펌웨어 버전확인 : 현재 동작되는 펌웨어 버전을 확인합니다.
- 공장 초기화 : 제품을 초기화 합니다.
- 펌웨어 업그레이드 : 필요에 따라 펌웨어를 업그레이드 할때 사용합니다.

리모콘의 SETUP버튼을 누른후, 기타설정의 펌웨어 업그레이드 메뉴를 선택하면, 네트워크 내의 공유된 폴더나 USB나 IDE케이블로 장착된 하드디스크에서 펌웨어 파일을 검색하게 됩니다.

가급적 MX-760HD내부에 장착한 HDD에 저장하여 업그레이드를 하도록 합니다. 네트워크상의 업그레이드 도중 네트워크가 끊기거나 문제가 생기면 제품이 정상동작 하지 않을 수 있습니다.

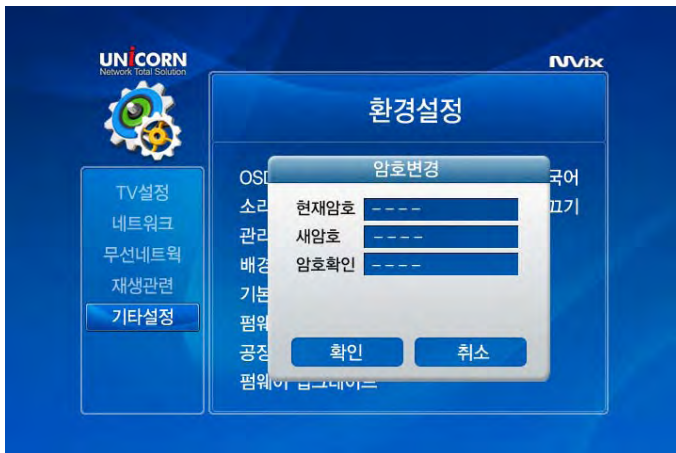
※ 펌웨어 업그레이드가 진행되는 동안에 전원을 끄거나 다른 동작명령을 하지 마십시오.





## ◆ 관리자 암호

기본적으로 풀더 암호기능을 사용하려면, 관리자 암호를 설정해야 합니다. 아래와 같이 암호를 설정하여 사용합니다. 관리자 암호의 기본은 '0000'입니다. 관리자암호를 잊지 않도록 주의 하십시오.



- 암호는 숫자 4자리로 입력해야 합니다.
- 이 관리자 암호는 MX-760HD를 초기화 할 때도 필요합니다.

## ◆ 폴더 암호걸기

암호를 걸고자 하는 폴더를 선택하고, 리모콘의 lock버튼을 누르면 아래와 같이 암호 입력 창이 나타납니다.  
관리자 암호를 입력하십시오.



아래 그림과 같이 해당 폴더의 아이콘에 자물쇠 표시가 나타납니다. 해당 폴더에 접근 할 때 정확한 암호를 입력하지 않으면 접근이 안됩니다.



암호설정을 해제하려면, 다시 리모콘의 Lock버튼을 누른후 암호입력창에 암호를 입력합니다.

※주의. 암호를 잊지 마십시오.

만일 암호가 기억이 나지 않을 경우에는 하드웨어 초기화를 하시면, 기본 설정으로 돌아가게 됩니다. 기본 암호는 '0000'입니다.

# 배경그림 변경하기



배경 이미지를 사용자가 원하는 이미지 파일로 변경이 가능합니다. 단, 배경에 너무 밝은 이미지가 사용되면, 메뉴가 보이지 않을 수 있으니 주의 하십시오.

기타설정의 배경 그림 지정을 선택하면 아래와 같이 파일을 선택하게 됩니다. 연결된 HDD나 네트워크상에 공유된 파일중 이미지 파일을 선택하면, 배경으로 지정이 됩니다. (최대 해상도 1920 X 1080. jpeg, png, bmp파일 사용가능)



배경을 기본화면으로 사용하려면, 기본배경그림 사용을 선택하면, MX-760HD의 기본 배경으로 변경이 됩니다.

## ◆ 공장 초기화

- 제품의 설정등을 구매당시의 초기 설정으로 전환하거나, 초기화가 필요할 경우에 사용합니다.  
이때에도 암호를 입력해야 합니다. 기본암호인 '0000'을 입력하면, 초기화가 진행됩니다.



## ◆ 하드웨어 초기화 방법

전원을 완전히 끈 상태에서 제품 외관에 있는 stop과 ok버튼을 누른 상태로 전원을 연결하고 약 10초후에 눌렀던 버튼을 놓습니다. 그러면, 자동으로 재부팅이 되면서 초기화가 됩니다.

Q : 파일명 또는 폴더명의 길이제한은 어떻게 되나요?

A : 운영체제 상에서는 256개가 최대이지만, MX-760HD는 123자리까지 입력 가능합니다.

Q : 폴더 내부에 파일 또는 SUB폴더를 몇개까지 인식하나요?

A : 제한이 없습니다. 하지만, 6400개가 넘으면 로딩시간이 길어집니다. 로딩시간을 단축하기 위해서는 관리를 해주셔야 합니다.

Q : 공유된 리스트는 몇개까지 표시되나요?

A : 드라이버, 폴더등을 모두 포함해서 32개까지 표시가 가능합니다.

Q : 네트워크 공유된 폴더가 보이지 않아요.

A : 1) PC간의 네트워크가 원활한지 확인합니다.

2) MX-760HD를 재부팅합니다.

3) 새로고침을 해봅니다. 네트워크 환경에 따라서 검색시간이 오래 걸릴 수 있습니다.

Q : 화면이 나타나지 않아요

A : 1) 전원코드가 제대로 연결이 되어 있는지 확인을 합니다.

2) TV와 연결된 케이블과 MX-760HD의 Tvout이 일치하는지 확인합니다. 만일 다르다면, 화면출력이 안나올 수 있으니, 리모콘의 TVOUT버튼을 눌러서 출력을 전환하면서 확인해 보십시오.

3) 케이블이 단자에 제대로 연결되어 있는지 확인합니다.

Q : 영화재생이 안되요. (재생시 블랙스크린등으로 나타나요)

A : 1) 해당 동영상상이 지원되는 코덱으로 만들어진 파일인지 확인합니다. 만일, 지원되지 않는 코덱으로 구성된 파일이라면, 코덱변환을 한 후 사용합니다.

2) 하드디스크의 조각모음을 합니다.

3) 네트워크 공유된 pc의 동영상상을 재생하는 경우라면, 내부네트워크에 트래픽을 과다 유발하는 원인이 있을 수 있으니 점검합니다. (바이러스등)

Q : 소리가 나지 않아요

A : AV케이블이나 Coaxial, Optical케이블이 제대로 연결되어 있는지 확인을 합니다.

리모콘의 SETUP버튼을 누른 후, TV설정의 SPDIF출력을 변경하고 사용을 하십시오.

Q : HDD가 인식되지 않아요

A : 1)하드디스크가 제대로 연결되어 있는지 확인합니다.

2)하드디스크의 점퍼를 변경해 봅니다. (기본은 master입니다. 하드디스크에 문제가 있는 경우등 slave나 select cable로 설정해야 하는 경우도 있습니다.)

3) 하드디스크의 파티션과 포맷이 정상적으로 완료되었는지 확인합니다.

## 제품보증서

본 제품의 품질 보증기간은 제품의 구입 일로부터 산정 되므로 반드시 구입일자를 기재 받으시어 충분한 서비스를 받으시기 바랍니다. 또는 영수증을 보관하여 서비스 신청시 함께 제출하십시오. 단, 구입일을 산정 할 수 없는 경우 제품의 제조 년 월일로부터 2개월이 경과한 날로부터 기산합니다.

제 품 명		HD Multimedia Player	모 델 명	Mvix (MX-760HD)
제조번호			구입일자	200 년 월 일
구 입 처				
고 객	성 명		전화번호	
	E-mail			
	주 소			

### ☞ 소비자 피해 보상 기준

본 제품의 소비자 피해에 대한 보상은 재정경제원 고시 소비자 피해보상 규정에 따릅니다.

### ☞ 보증내용

본 제품은 엄격한 품질 관리 및 검사 과정을 거쳐서 만들어진 제품입니다.

본 제품은 이상 발생시 구입 후 1년간 무상 A/S를 받을 수 있습니다.

(단, 보증기간 내라도 유상 서비스 조건에 해당하는 경우 서비스 요금을 받고 수리 해드립니다.)

본 제품의 수리를 요할 때는 보증서나 영수증을 꼭 제시해 주시기 바랍니다.

### ☞ 보증 제외사항

전원 어댑터, 각종 케이블 및 가방, 배터리, 사용설명서, 설치CD와 기타 액세서리, 당사에서 판매하지 않는 하드디스크는 보증에서 제외합니다. 하드디스크의 데이터는 백업하여 데이터의 손실에 대비합니다.

**또한, 사용상의 문제로 인한 데이터 손실은 당사에서 책임지지 않습니다. 하드디스크의 내용을 항상 백업하시기 바랍니다.**

### ☞ 유상 서비스

본 제품은 보증기간 내라도 아래 유상 서비스에 해당하는 경우는 서비스요금을 청구합니다.

사용자의 취급 부주의로 발생한 고장

- 지정 A/S 요원이 아닌 사람이 수리해서 고장났을 경우
- 천재지변(화재, 염해, 수해, 낙뢰, 기타 천재지변으로 정한 기준)
- 침수나 이물질 오염으로 인한 부식
- 제품을 떨어뜨리거나 충격으로 인하여 제품 파손 및 기능상의 고장이 발생한 경우
- 신나, 벤젠 등 유기용제에 의하여 외관 손상 및 변형이 된 경우
- 사용자 임의로 제품 내부를 개조하여 발생한 고장
- 당사에서 제공되지 않는 주변 장치등의 사용으로 인해 발생한 고장
- 기타 이용자의 과실이 인정되는 경우

### ☞ A/S 신청 방법

본사 및 서비스 지정점 내방을 원칙으로 하며 내방이 불가피하여 택배를 이용할 경우 택배비는 소비자 부담을 원칙으로 합니다.

**UNICORN**  
Network Total Solution

주소

전화번호

팩스번호

E-mail

홈페이지

본사 서울특별시 송파구 석촌동 226-16번지 운보빌딩 5층

**A/S지정점** 용산구 한강로2가 선인상가 22동 5층 9호

1588-2713

(02)420-2723

service@eunicorn.co.kr | unicorn@eunicorn.co.kr

http://www.eunicorn.co.kr